

**EIXO DE MOBILIDADE SOSTIBLE EN
SANTIAGO DE COMPOSTELA.
TREITO: ACCESO AO HOSPITAL CLÍNICO UNIVERSITARIO DE
SANTIAGO**

CLAVE: AC/22/087.06

1. Obxecto da Actuación

O obxecto do proxecto é definir, xustificar e valorar as obras necesarias para a construción dun itinerario que permita a circulación de peóns, ciclistas non deportivos e vehículos de mobilidade persoal (VMP), no eixo Conxo-Hospital Clínico, comunicando numerosos puntos de interese da cidade, ao longo do eixo Norte-Sur, tales como o propio Hospital CHUS, o barrio de Conxo, o barrio de Santa Marta, etc.; todo iso formando parte dun obxectivo de maior envergadura como é a conformación do eixo Milladoiro - Santiago de Compostela.

Deste xeito, trátase de lograr o obxectivo de redución de emisións de gases de efecto invernadoiro a través da modificación da conduta e os hábitos do usuario á hora de realizar os seus desprazamentos cotiáns mediante a procura dunha mobilidade máis sostible en detrimento do vehículo motorizado.

2. Plan de Estradas

As estradas/rúas nas que se proxectan as actuacións son de titularidade local.

3. Descrición da Actuación

O trazado da actuación está condicionado pola traza definida para o eixo de mobilidade sostible Milladoiro-Santiago de Compostela, definido no proxecto Eixo de mobilidade sostible en Santiago de Compostela. Treito Milladoiro - Estación Intermodal, de clave AC/22/085.06.

O itinerario consta de aproximadamente 1.130 m de lonxitude, ao longo do cal se realizarán obras de pavimentación, integración paisaxística, a execución do sistema de drenaxe das augas pluviais, a iluminación pública e a reposición daqueles servizos afectados pola execución das obras. Divídese en 3 treitos:

Treito 1 (Túnel ADIF - río Sar): lonxitude de 420 metros. Nos primeiros 120 m realizarase unha sección compartida de 4,60 m de formigón para peóns, bicicletas e VMPs. Nesta zona o itinerario desdóbrase en dúas opcións, unha alternativa cuxa pendente cumpre cos parámetros establecidos pola lei de accesibilidade, e outra que acurta o tempo de desprazamento, pero cunha maior pendente.

No treito coincidente co vial C. de Torrente, o ciclista e os usuarios de VMPs circularán polo dito vial, debido á escasa circulación de tráfico rodado, proxectando unha senda peonil de 3,00 m de sección en saburra, adxacente á estrada e a unha cota máis elevada, separada por unha franxa axardinada de ancho variable.

Á altura do P.Q. 0+420 proxéctase a construción dunha pasarela peonil para salvar o río Sar.

Treito 2 (río Sar-Aparcamento disuasorio Santa Marta): lonxitude de 580 metros, cunha sección compartida para peóns, bicicletas e VMPs de 4,60 m de formigón poroso.

Treito 3 (aparcamento disuasorio Santa Marta- Av. da Liberdade): zona integramente urbana. Lonxitude de 130 metros, cunha sección formada pola beirarrúa existente, zona verde existente, e carril para bicicletas e VMPs bidireccional de 3,00 m en formigón poroso.

4. Características técnicas

Sendas: definíronse 4 seccións tipo, que se adaptan aos condicionantes da contorna polo que discorre o itinerario.

Sección tipo 1: senda compartida

Sección tipo 2: plataforma compartida + franxa axardinada+ senda peonil

Sección tipo 3: novo carril bici na rúa Pdte. Gerardo Fernández Albor

Sección tipo 4: pasarela sobre o río Sar

Firmes e pavimentos:

Senda Compartida (Peón, bicicleta e VMPs): pavimento de formigón poroso coloreado

Carril bici segregado: pavimento de formigón coloreado

Senda peonil: pavimento de saburra

Plataforma compartida (tráfico rodado/bicicleta e VMPs): pavimento de MBC

Beirarrúa peonil: pavimento de baldosa hidráulica

Zonas axardinadas.

Estruturas:

Pasarela: sobre o río Sar, entre os pp.qq. 0+408 e 0+428.

Muro de sostemento en coeira: pp.qq 0+023-0+075, cunha altura entre 1-2 m.

5. Poboación Servida

Santiago de Compostela: 97.858 hab.

TOTAL: 97.858 hab.

6. Concellos Afectados

Santiago de Compostela

7. Expropiacións

Parcelas afectadas: 117 en pleno dominio. A superficie de expropiación definitiva é de 14.125,14 m².

Expropiacións e bens afectados: 104.604,84 €.-

Premio afección 5%: 5.230,24 €.-

Total expropiacións e indemnizacións: 109.835,08 €.-

8. Prazo de execución

O prazo de execución das obras previsto é de NOVE (9) meses.

9. Orzamentos

Orzamento Base de Licitación (c/IVE): 897.784,85 €.-

Expropiacións e indemnizacións: 109.835,08 €

Servizos afectados: 5.000,00 €.-

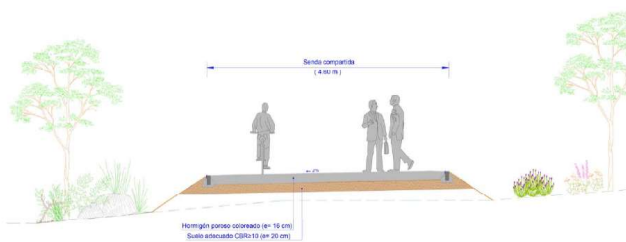
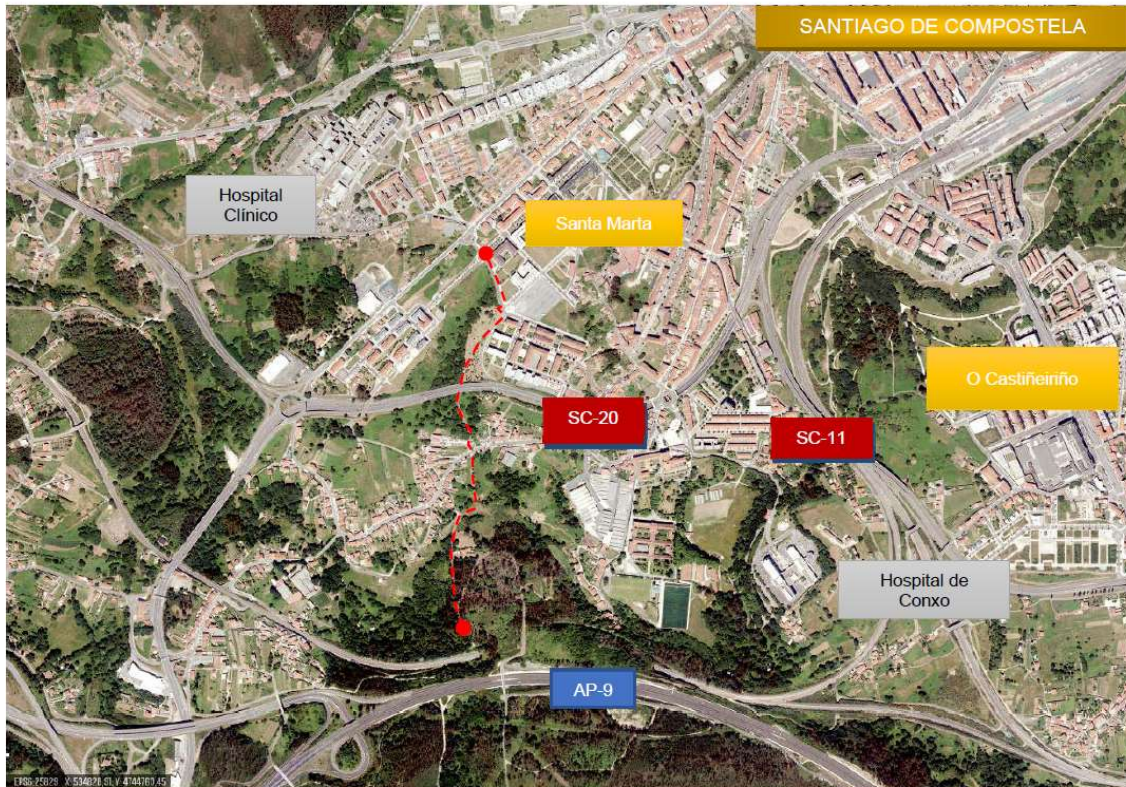
Plan de control e seguimento ambiental e ecolóxico: 3.000,00 €

Orzamento para coñecemento da administración: 1.015.619,93 €.-

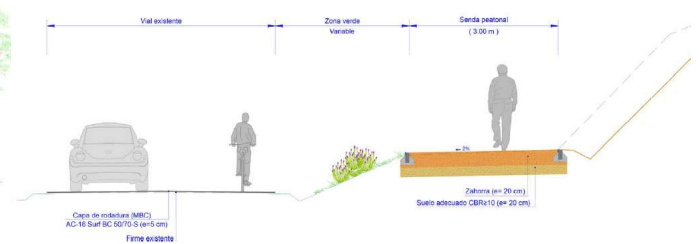
10. Orzamentos por concello e estrada

Concello	Orzamento %
Santiago de Compostela	100

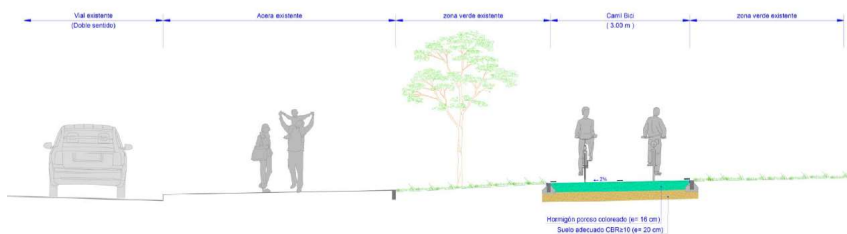
Plano de situación e seccións:



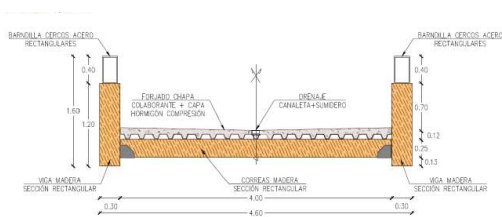
Sección tipo 1: senda compartida



Sección tipo 2: plataforma compartida+franxa axardinada+senda peonil



Sección tipo 3: novo carril bici na rúa Pdte. Gerardo Fernández Albor



Sección tipo 4: pasarela sobre o río Sar