

Manual básico do condutor profesional



Manual básico do condutor profesional



*Toda a información
recollida neste folleto
non ten ningún valor
legal, ten unicamente
carácter informativo.*

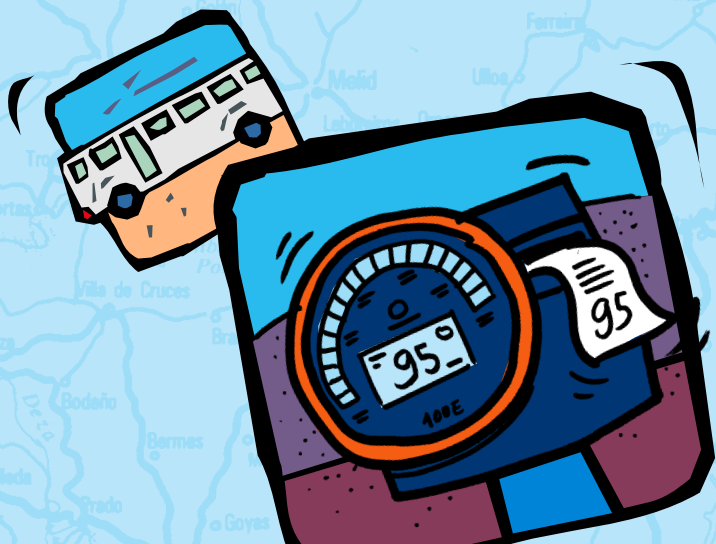


XUNTA DE GALICIA
CONSELLERÍA DE POLÍTICA TERRITORIAL,
OBRAS PÚBLICAS E TRANSPORTES
Dirección Xeral de Transportes



XUNTA DE GALICIA
CONSELLERÍA DE POLÍTICA TERRITORIAL,
OBRAS PÚBLICAS E TRANSPORTES
Dirección Xeral de Transportes

Manual básico do condutor profesional



¿A partir de que data é obrigatorio instalar o tacógrafo dixital?

A partir do 4 de agosto de 2005, en aqueles vehículos que se poñan en circulación por primeira vez.

¿Teño un vehículo con tacógrafo analóxico, ¿podo seguir utilizándoo?

Si

¿Ata cando?

Ata o remate da vida útil do vehículo. No caso de autobuses de máis de 10 tm de MMA ou camións de máis de 12 tm de MMA, matriculados por primeira vez a partir do 01.01.96, e que a transmisión de sinal cara ao aparato tacógrafo sexa totalmente electrónica, poderá utilizalo ata que o tacógrafo sufra unha avaría, e deba ser substituído.

¿Que é un tacógrafo analóxico?

Os que ata a data teñen instalados todos os vehículos obrigados a iso, e rexistra en discos-diagrama a actividade do condutor.

¿En canto ao uso cal é a diferenza fundamental entre o tacógrafo dixital e o analóxico?

Non. No tacógrafo analóxico, cada condutor insire o seu disco-diagrama, no dixital cada condutor insire a súa tarxeta de condutor.

Entón, no novo tacógrafo dixital, ¿non se utilizan discos-diagrama?

Non. A actividade dos condutores almacénase no propio tacógrafo e en cada tarxeta de condutor.

¿Cantos tipos de tarxeta existen?

Tarxeta de condutor, tarxeta de empresa, tarxeta de control e tarxeta de centro de ensaio.

¿Cal é a utilidade de cada tarxeta?

Tarxeta de centro de ensaio: identifica o titular e permite activar, probar e calibrar o tacógrafo, así como transferir datos rexistrados nel.

Tarxeta de empresa: identifica a empresa e permite visualizar, imprimir ou transferir a información almacenada no tacógrafo, así como activar ou desactivar o bloqueo do tacógrafo.

Tarxeta de condutor: identifica o condutor e permite almacenar datos sobre a súa actividade nos últimos 28 días.



Tarxeta de control: identifica o organismo de control ou persoa que o realiza e permite acceder á información que almacena o tacógrafo ou a tarxeta de condutor.

¿Que validez ten a tarxeta de condutor?

5 anos desde a súa expedición.

¿Facilita a empresa a tarxeta de condutor a cada un dos seus condutores?

Non. A tarxeta pertence a cada condutor, e deberaa solicitar o interesado.

En caso de renovación da tarxeta de condutor, ¿cando debo solicitar unha nova?

A máis tardar, 15 días hábiles antes da data de caducidade da tarxeta.

Se a miña residencia habitual é en Galicia ¿Onde podo solicitar a tarxeta de condutor?

Servizo Prov. de Tts. da Coruña
Servizo Prov. de Tts. de Lugo
Servizo Prov. de Tts. de Ourense
Servizo Prov. de Tts. de Pontevedra

En caso de extravío da tarxeta ¿Podo seguir conducindo?

Si, durante un máximo de 15 días, ou durante un período máis longo se fose necesario para o regreso do vehículo á sede da empresa. Durante ese tempo imprimirá, ao inicio e viaxe, os datos relativos aos bloques de tempos, incluíndo no documento o seu nome, apelidos, número do seu permiso de conducir e número da súa tarxeta de condutor e sinatura.

¿Cómo debo actuar en caso de perda, roubo ou extravío da miña tarxeta de condutor?

Comunicarlllo ao órgano competente en materia de transportes na comunidade na que o condutor teña a súa residencia normal, e proceder á solicitude doutra tarxeta de condutor.

¿E en caso de deterioración ou mal funcionamento?

O condutor devolveralla á autoridade que a expediu e solicitará a súa substitución.

¿Que prazo teño para solicitar unha nova tarxeta?

En caso de deterioración, mal funcionamento, extravío ou roubo, un prazo de 7 días.

¿En que prazo se me debe expedir a nova tarxeta de condutor?

Nun prazo de 5 días contados a partir da solicitude.

Se unha vez expedida a nova tarxeta de condutor aparece a que se perdera ¿Como debo actuar?

Devolvéndolla ao órgano que a emitiu.

¿De cantas tarxetas pode dispoñer un condutor para utilizar como tal?

Exclusivamente dunha.



¿Que sucede se insiro unha tarxeta caducada ou non válida no tacógrafo?

Regístrase o incidente "Inserción dunha tarxeta non válida", e aparece en pantalla o pictograma correspondente.

¿E se a introduzo de modo incorrecto?

Só permite que se insiran tarxetas de modo correcto.

¿Cantas xornadas de condución se almacenan nunha tarxeta de condutor?

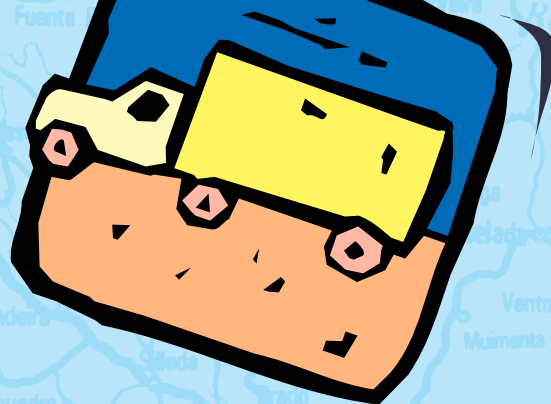
Almacénanse os datos sobre a actividade do condutor durante os últimos 28 días, de modo que, ao chegar o día 29, grava sobre o primeiro dos días, e así sucesivamente.

¿E cantas se almacenan no tacógrafo?

O tacógrafo almacena e rexistra as distintas actividades realizadas durante os últimos 365 días, de modo que ao chegar o día 366 grava sobre o primeiro dos días. Mantén gravada sempre a actividade dos últimos 365 días.

¿Cando debo transferir, descargar ou volcar os datos do tacógrafo?

- Antes de transferir o vehículo.



- Cando sexa necesario para cumprimentar os requirimentos da Administración.
- Polo menos cada tres meses.

¿E cando descargar os datos da tarxeta de condutor?

- Ao abandonar o condutor a empresa.
- Cando sexa necesario para cumprimentar os requirimentos da Administración.
- Cando se produza a caducidade da tarxeta.
- Antes da devolución da tarxeta ao órgano emisor, se fora exisíble.
- Polo menos cada 31 días.

¿Se son un autopatrón cantas tarxetas debo ter?

Unha tarxeta de condutor na que se rexistran actividades e unha tarxeta de empresa para poder verter os datos do tacógrafo a unha unidade independente ou para poder consultar a información do tacógrafo.

Se posúo máis dun camión, ¿debería ter unha tarxeta de empresa por cada vehículo?

Non, cunha tarxeta de empresa sería suficiente. Podendo, porén, ter máis dunha por cuestións de operatividade.

¿Onde solicito esa tarxeta de empresa?

Nas mesmas dependencias que a tarxeta de condutor.

¿Cómo se lles amosan aos axentes de tráfico as xornadas de traballo de semana en curso e os 15 días anteriores a esa semana?

A tarxeta de cada condutor grava os seus tempos de actividade. Ademais o tacógrafo grava todas as actividades realizadas no vehículo. Toda esa información pode ser extraída por un axente ao inserir a súa tarxeta de control.

¿E se algún dos días da semana conducín un vehículo con tacógrafo analóxico?

Nese caso deberá levar no vehículo os discos-diagrama das xornadas realizadas nun vehículo con tacógrafo analóxico.

¿Que sucede se no momento do control levo un vehículo con tacógrafo analóxico, pero os días anteriores conducín un vehículo con tacógrafo dixital?

As distintas actividades realizadas cun vehículo provisto de tacógrafo dixital quedan gravadas na tarxeta do condutor que se utilizou, polo que unicamente deberá amosarlle aos axentes. En caso de ter conducido sen tarxeta deberá mostrarlles os tiques de impresión correspondentes ao inicio e fin de cada xornada de traballo.

Ao igual que no tacógrafo analóxico, ¿é necesario cambiar o tipo de tarxeta en función do número de homologación do tacógrafo?

Non. As tarxetas de condutor son válidas para todos os tacógrafos dixitais.



Cando viaxen dous condutores no vehículo, ¿poden levar inseridas simultaneamente as súas tarxetas de condutor?

É obrigatorio que ambas as dúas tarxetas vaian inseridas no tacógrafo, que dispón dunha ranura de inserción para cada tarxeta.

Unha vez inserida a tarxeta no tacógrafo. ¿é necesario introducir algunha información no tacógrafo?

Si. Deberase introducir o símbolo do país e o da comunidade autónoma donde se inicie o período de traballo diario.

¿Pode o condutor saber o tempo dedicado ás distintas actividades? ¿Como?

Si. No dispositivo da pantalla visualízase esa información, ou ben se pode imprimir.



Sempre que abandone o vehículo, mesmo por un pequeno período de tempo, ¿deberei extraer a tarxeta do tacógrafo?

Non necesariamente.

¿Poderá retirarselle a tarxeta a un condutor?

En caso de falsificación, que o condutor utilice una tarxeta da que non é titular, ou que esta fora obtida mediante declaracións falsas ou documentos falsificados.

*En caso de mal funcionamento da tarxeta de condutor
¿actívase algún sinal no tacógrafo?*

Si, aparecerá na pantalla do tacógrafo o pictograma (debuxo)
correspondente.

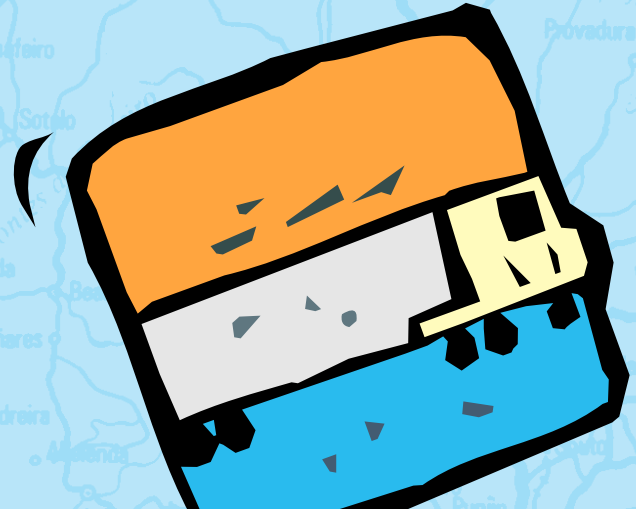
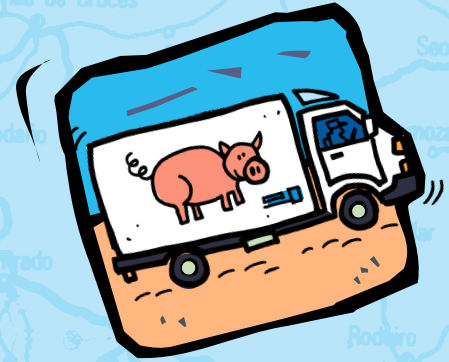
En relación co tacógrafo, o condutor deberá estar en condicións
de presentar a requirimento dos axentes de control, no suposto
de estar a conducir un vehículo provisto de:

Tacógrafo analóxico

- Os discos-diagrama da semana en curso e os utilizados polo
condutor nos 15 días anteriores
- A tarxeta de condutor, se posúe unha
- Calquera rexistro manual e impresión realizada durante a
semana en curso e os 15 días anteriores

Tacógrafo dixital

- A tarxeta de condutor, se posúe unha
- Calquera rexistro manual e impresión realizada durante a
semana en curso e os 15 días anteriores
- Os discos-diagrama da semana en curso e os correspondentes
ás conducións realizadas nos 15 días anteriores con vehículos
provistos de tacógrafo dixital.



Nova regulación dos tipos de condución e descanso

Tempos de condución e descanso

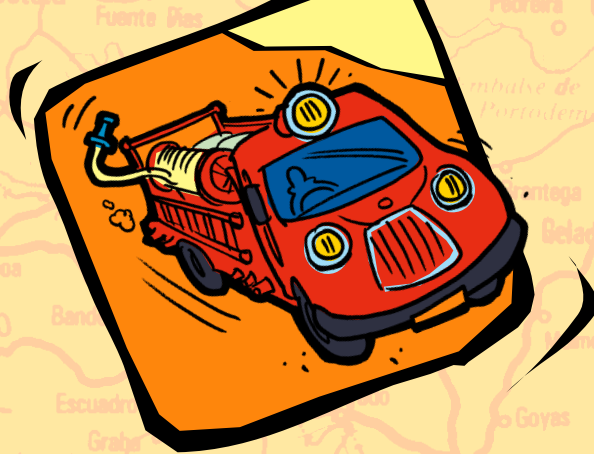
1. Cal é a normativa básica?

O R(CEE) 561/2005 fixa os tempos máximos de condución permitidos, así como os tempos mínimos de descanso obrigatorio

2. A quen se aplica

Aplicase aos transportes de mercancías, cando a MMA do vehículo, incluído calquera remolque ou semirremolque, sexa superior a 3,5 tm.

De viaxeiros fabricados ou adaptados de forma permanente para transportar a máis de nove personas, incluído o condutor, e destinados a tal fin.



3. Descanso diario:

O descanso diario poderá ser normal ou reducido.

- Descanso diario normal: 11 horas consecutivas ou ben un periodo de 3 horas máis outro de 9 horas tamén consecutivas.
- Descanso diario reducido: será de 9 horas que se poderá facer tres veces entre dous descansos semanais.

4. Descanso semanal:

No transcurso de dúas semanas consecutivas o condutor deberá respectar un descanso semanal de 45 horas e outro de polo menos 24 horas.



5. Cal é o tempo de condución diaria?

9 horas (aínda que se poderá ampliar a 10 dúas veces á semana).

6. Cal é o tempo de condución semanal?

56 horas (en dúas semanas consecutivas de condución non se poderán superar as 90 horas).

7. Como se poden facer as pausas?

Tras 4 horas e media de condución, poderase realizar unha pausa de 45 minutos, que poderá fraccionar de xeito intercalado coa condución nunha primeira pausa de 15 minutos e unha segunda de 30 minutos.

8. Artigos máis destacados do Regulamento 561/2006.

Artigo 6

- O tempo diario de condución non será superior a 9 horas.

No entanto, poderá ampliarse como máximo ata 10 horas non máis de dúas veces por semana.

- O tempo de condución semanal non superará as 56 horas.

- O tempo total acumulado de condución durante dúas semanas consecutivas non será superior a 90 horas.

Artigo 7

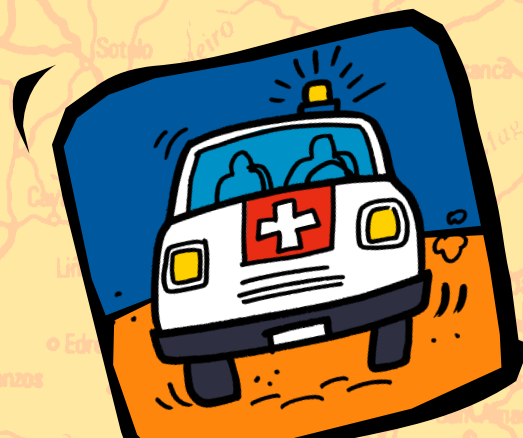
- Tras un período de condución de catro horas e media, o condutor fará unha pausa ininterrompida de polo menos 45 minutos, a menos que tome un período de descanso.
- Os condutores deberán tomar un novo período de descanso diario nas 24 horas seguintes ao final do seu período de descanso diario ou semanal anterior.
- Os condutores non poderán tomar máis de tres períodos de descanso diario reducidos entre dous períodos de descanso semanais.
- No caso de condución en equipo, os condutores deberán tomar un novo período de descanso diario de polo menos 9 horas no espazo de 30 horas dende o final do seu período de descanso diario semanal.

Artigo 9

- Calquera tempo utilizado en viaxar a un lugar para facerse cargo dun vehículo, ou en volver dese lugar, cando o vehículo non se atope nin no domicilio nin na empresa, non se considerará descanso ou pausa, agás cando o condutor se atope nun transbordador ou tren e teña acceso a unha liteira.

Artigo 17

- Os estados membros comunicaranlle á Comisión a información necesaria para redactar cada dous anos un informe sobre a aplicación do regulamento.



Descansos

REGULAMENTO 561/2006

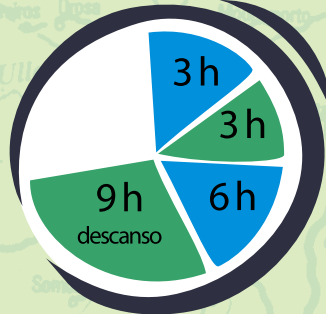
Descanso diario normal

11 horas consecutivas ou ben un periodo de 3 horas máis outro de 9 horas.

11 horas



3+9 horas



Reducido

9 horas consecutivas, tres veces entre dous descansos semanais.

3 veces entre dous descansos
semanais



Descansos

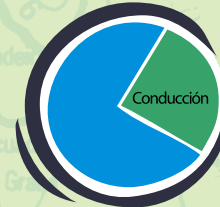
Se a bordo dun vehículo hai polo menos dous condutores, en todo período de 30 horas, estes deben disfrutar polo menos de 9 horas cada un de descanso continuado.



Período de 30 horas

Despois de seis períodos consecutivos de 24 horas o condutor deberá disfrutar dun descanso semanal.

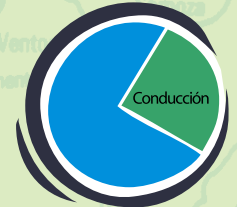
45 horas de descanso semanal



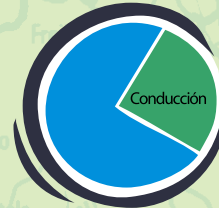
1^{er} día



2^o día



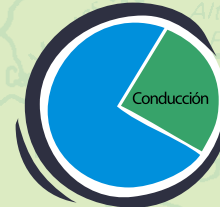
3^{er} día



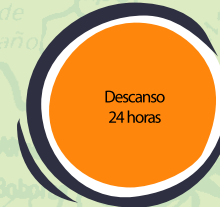
4^o día



5^o día



6^o día



7^o día

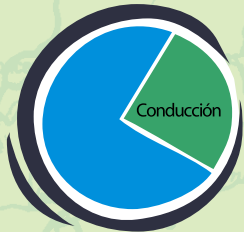


8^o día

Descansos

Pódese reducir a un mínimo de 24 horas
"Descanso semanal reducido"

24 horas de descanso semanal



1^{er} día



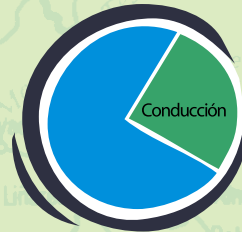
2^o día



4^o día



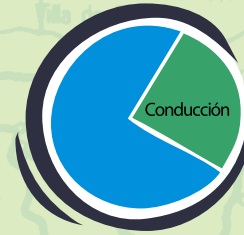
5^o día



6^o día



7^o día

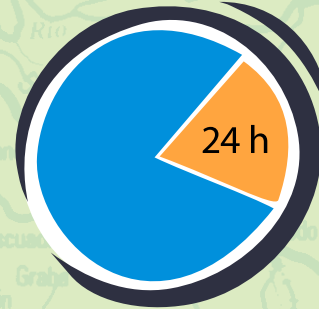


3^{er} día

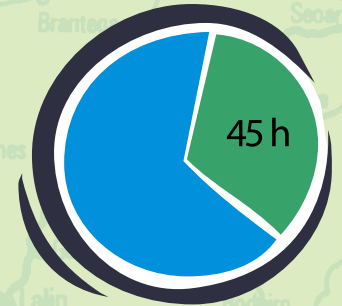
Descansos

Cada redución do descanso semanal deberá compensarse antes de finalizar a terceira semana seguinte a aquela en que se fixo a redución.

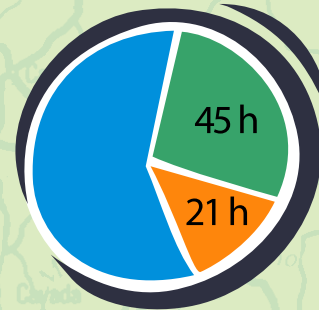
O descanso compensado deberá tomarse nun só bloque que poderá engadirse a calquera período continuado de descanso diario de polo menos 9 horas.



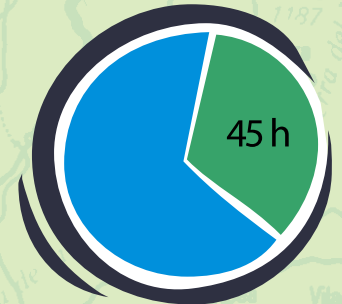
Semana en curso



1ª semana



2ª semana



3ª semana

